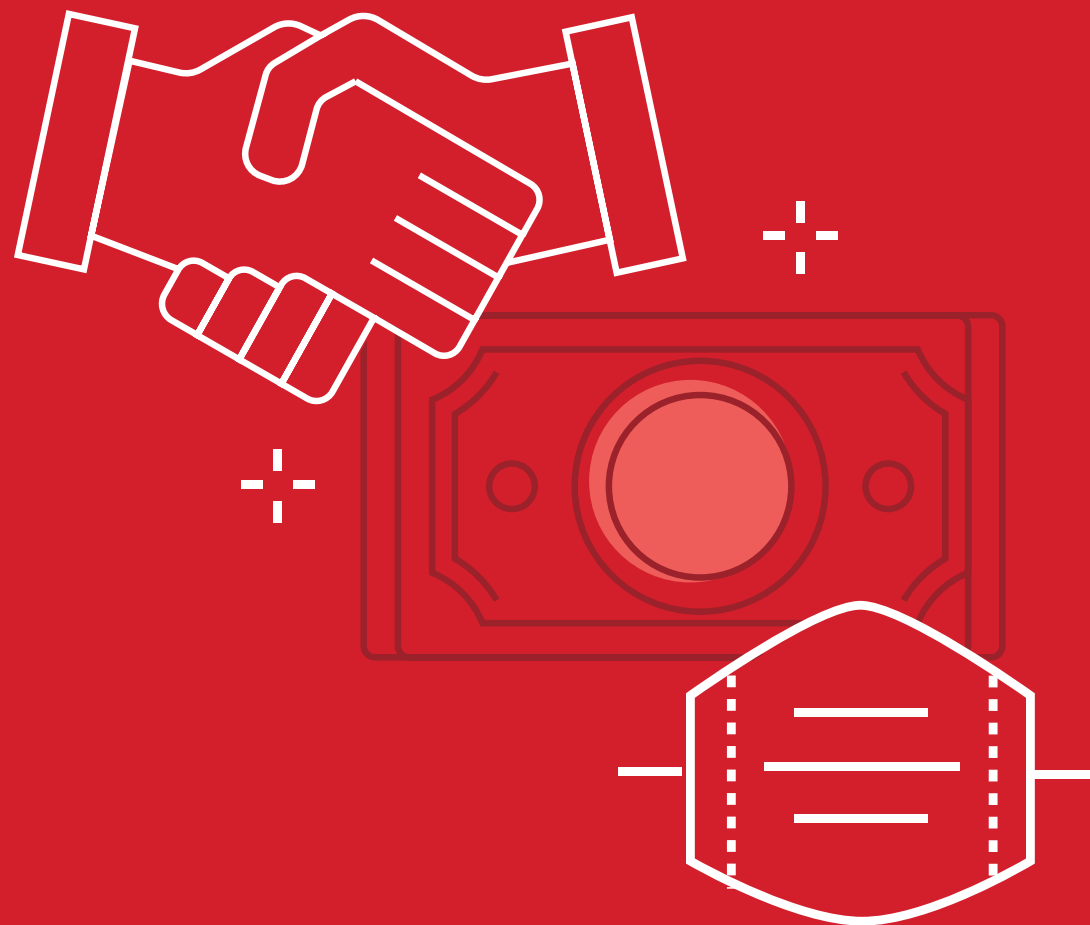


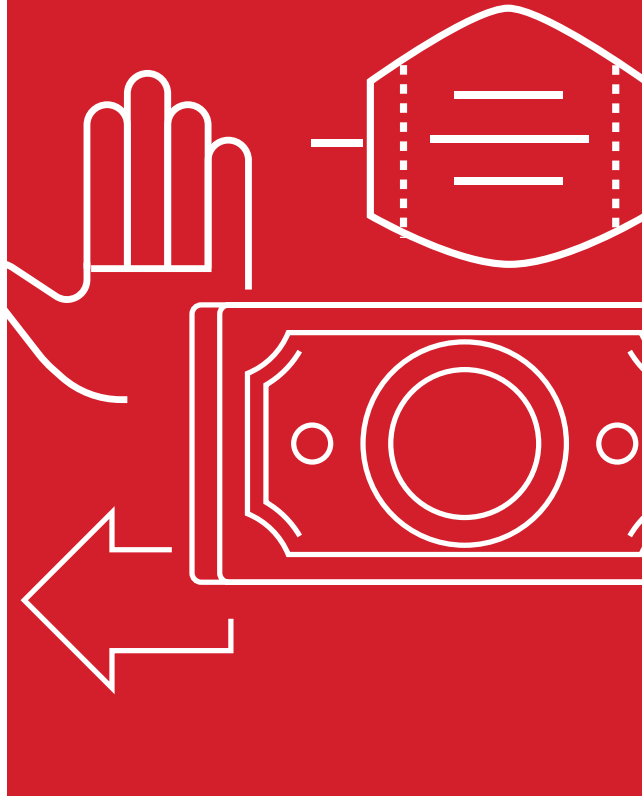
Guide pour les Sociétés nationales

**Établir des approches
collaboratives pour les
transferts monétaires
pendant la COVID-19**



Guide pour les Sociétés nationales

Établir des approches collaboratives pour les transferts monétaires pendant la COVID-19



Contexte

La pandémie du COVID-19 a un impact non seulement sur la santé de la population à travers le monde, mais a aussi restreint considérablement l'aptitude des personnes à satisfaire leurs besoins fondamentaux et a réduit leur résilience économique. Étant donné que ceci est une catastrophe créant des besoins sans précédent et que de nombreux contextes connaissent des restrictions de déplacement et d'accès, les transferts monétaires peuvent être vus comme une modalité efficace et plus sécurisée par rapport à l'aide en nature, lorsque les conditions le permettent. Travailler de manière coordonnée avec les autres agences humanitaires et utiliser des approches collaboratives pour les systèmes et transferts monétaires pourrait permettre d'optimiser les solutions aux problèmes de gestion à distance et de ressources en surtension, découlant spécifiquement de cette crise. Les Sociétés nationales sont bien positionnées pour s'engager dans des approches de transferts monétaires collaboratives, par le biais de leur rôle d'auxiliaires auprès des gouvernements et en tant qu'acteurs d'intervention locaux basés au sein des communautés.

Chaque pays connaît une série différente de restrictions COVID-19 et de mesures en place définies par son gouvernement. De même, chaque pays pourrait connaître un niveau différent de menace ou d'intensité de la situation d'urgence et de son impact, à tout moment donné. Ainsi, le contenu de ces instructions peut être adapté en se basant sur le contexte local.

Ces conseils accompagnent le **Guide aux Sociétés nationales sur la programmation des transferts monétaires sensibles au COVID-19 sur l'ensemble du cycle de projet** et le **Guide de travail avec les gouvernements pour les transferts monétaires et la protection sociale**.

Toutes les notes d'orientation sur la COVID-19 sont également conçues pour être utilisées avec les autres outils du Mouvement : **Boîtes à outils en situation d'urgence pour les transferts monétaires**, **Évaluation rapide des directives de marché** et **Guide d'analyse de marché**.

Ces instructions ne répètent pas les orientations et outils existants, mais fournissent des orientations sur les messages de plaidoyer clé, lorsque vous discutez avec votre gouvernement des options de transferts monétaires et de protection sociale pendant la COVID-19.

À qui ce guide est-il destiné ?

Ces conseils sont destinés aux Sociétés nationales (SN) afin de les aider à comprendre comment l'adoption d'approches collaboratives pour les transferts monétaires présenterait un avantage pendant la COVID-19, afin d'accroître la sensibilisation à certains des formats utilisés par d'autres acteurs de transferts monétaires pour la collaboration sur les transferts monétaires et afin de mettre en lumière les moyens de collaboration des SN avec d'autres acteurs pendant la crise du COVID-19. Adopter une approche collaborative pour les transferts monétaires pourrait être pertinente tant pour les SN qui ont de l'expérience en transferts monétaires que pour celles moins expérimentées, selon le type d'approche collaborative adopté et les capacités/exigences des diverses agences impliquées. Des discussions sur la collaboration pour les transferts monétaires peuvent se tenir au sein de Groupes de travail sur les transferts monétaires ou avec les donateurs, ou au cours de discussions informelles. Ces instructions peuvent offrir d'autres éléments à prendre en compte et des liens sur la collaboration sur les transferts monétaires, et éclairer les discussions

Guide pour les Sociétés nationales

Établir des approches collaboratives pour les transferts monétaires pendant la COVID-19



1

Pourquoi l'approche collaborative pour les transferts monétaires est-elle importante pendant la COVID-19 ?

Échelle de l'intervention, de l'accès et des ressources

- Les besoins découlant du COVID-19 sont impérieux et variés et l'exigence pour une programmation flexible à échelle sera cruciale. Travailler en coordination avec les autres agences humanitaires et utiliser des systèmes et approches de transferts monétaires collaboratifs pourraient **répondre aux problèmes de gestion à distance et de ressources surchargées.**
- L'accès aux zones de programmation habituelles peut être restreint, mais les **SN et autres acteurs peuvent s'associer sur plusieurs zones géographiques différentes, en fonction de leur présence opérationnelle.**
- **Des transferts monétaires collaboratifs signifient souvent un groupement des ressources.** L'opportunité d'une ouverture de discussion se présente, car les capacités sont probablement en surtension pendant la COVID-19.
- En outre, la collaboration pourrait se traduire par un déploiement à plus grande **échelle pour un plus grand impact en pleine pandémie.**

Échelle d'intervention, d'accès et des ressources

- Lorsqu'une agence est déjà opérationnelle, mais que d'autres ont des difficultés, dues à la nature de la crise, aux capacités ou temps insuffisants requis pour adapter la programmation, **la collaboration peut engendrer une mise en œuvre plus rapide et dans les délais pour ceux qui en ont le plus besoin.**

Rapport coût-efficacité

- **Les programmes de transferts monétaires sensibles au COVID-19 peuvent impacter le rapport coût-efficacité** (par ex. : le besoin de changer de mécanisme de mise en œuvre, de se procurer de nouveaux produits, de mettre sur pied des systèmes de collecte des données à distance, etc.) **La collaboration permet de partager les coûts**, car la rentabilité découle souvent des approches collaboratives.

Risque de transmission réduit

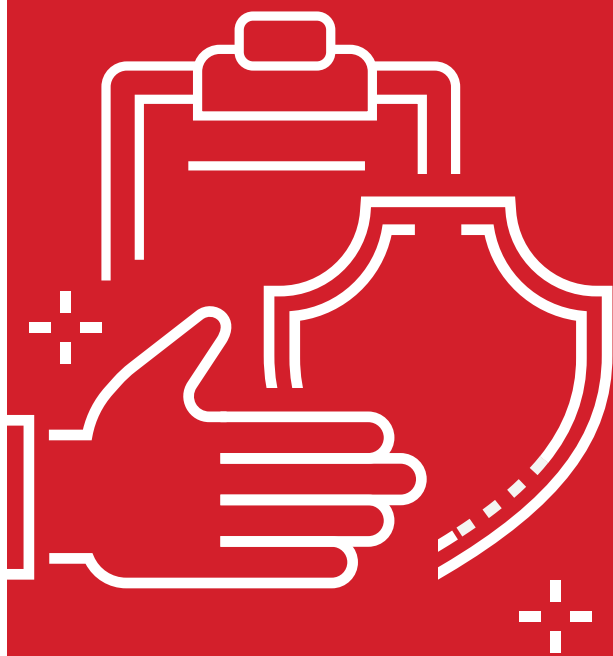
- **L'utilisation d'approches collaboratives est un moyen qui permet de réduire le risque de transmission lors des transferts monétaires.** Les acteurs généralement partagent les divers rôles, responsabilités et activités, permettant ainsi de minimiser l'exposition de chaque agence.

Innovations et nouveaux systèmes de distribution

- En cas de confinement et de restrictions de déplacement stricts, **d'autres systèmes de distribution peuvent émerger (ex., livraisons à domicile, groupement d'achats communautaires).** Comme ils peuvent différer des options de distribution/modalités de transferts monétaires habituels des SN, une collaboration avec les autorités locales, les organismes bénévoles ou communautaires ou les acteurs du secteur privé qui gèrent ces systèmes pourrait être judicieuse.
- En outre, collaborer peut offrir des **opportunités d'investissements dans de nouveaux systèmes et technologies dans le cadre du COVID-19**, tels que les techniques de gestion des données à distance et les mécanismes de livraison électroniques. Voir également **Conseils aux SN pour le travail avec les PSF pendant la COVID-19.**

Guide pour les Sociétés nationales

Établir des approches collaboratives pour les transferts monétaires pendant la COVID-19



Interconnexion avec la protection sociale

- De nombreux gouvernements adaptent ou introduisent de nouveaux programmes de protection sociale à des fins humanitaires en réponse au COVID-19. Il peut y avoir là des opportunités d'harmonisation ou de coordination avec les dispositifs de protection sociale gouvernementaux et généraux. Il faut activement promouvoir et faire le plaidoyer de l'interconnexion des transferts monétaires et la protection sociale. Voir également **Travail avec les gouvernements et la protection sociale/transferts monétaires et discussion avec votre gouvernement sur les transferts monétaires et la protection sociale.**

Réduire les « doublons », renforcer la coordination

- Face aux ressources restreintes contre le COVID 19, le besoin d'harmonisation, de coopération, voire de collaboration est criant afin de réduire les doublons et le gaspillage causé par l'engagement de multiples acteurs sur le même secteur. En outre, la collaboration pourrait soulager les autorités locales, les communautés et les PSF en rationalisant l'utilisation de leur temps.

Plaidoyer partagé

- La collaboration signifie souvent que les agences peuvent négocier de meilleurs contrats collectifs avec le secteur privé, comme des honoraires de PSF réduits.

2

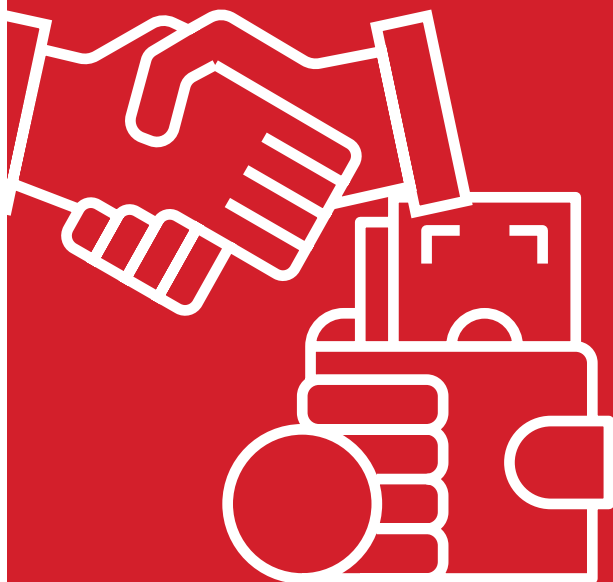
Rôle unique des Sociétés nationales et du Mouvement

Les SN sont bien positionnées pour adopter des approches collaboratives de transferts monétaires :

- **Auxiliaires auprès des gouvernements** – cette position des SN qui pourrait permettre une approbation plus aisée pour un programme de transferts monétaires, ou lorsque d'autres agences en sont empêchées, à cause de restrictions de sécurité, d'accès ou de considérations politiques.
- **Expérience en transferts monétaires** – Le Mouvement, en tant que leader mondial respecté et expérimenté en transferts monétaires, est bien positionné et préparé pour mettre en œuvre les transferts monétaires dans de multiples contextes et régions.
- **Réseaux locaux et basés dans la collectivité** – grâce à ses sections et son réseau de volontaires, la SN s'assure que les acteurs locaux pilotent la réponse et que les communautés sont engagées et participent.
- **Préparation des SN aux transferts monétaires** – les SN sont présentes depuis longtemps dans presque tous les pays. Là où les SN sont engagées dans un travail de préparation pour les transferts monétaires, elles sont également bien positionnées et « prêtes aux transferts monétaires » en matière de systèmes, capacités, processus et outils, les positionnant en partenaires de choix pour la collaboration.

Guide pour les Sociétés nationales

Établir des approches collaboratives pour les transferts monétaires pendant la COVID-19



3

Comment les SN peuvent-elles adopter des approches collaboratives pour les transferts monétaires ?

Avant la COVID-19, il y avait déjà toute une gamme de modèles opérationnels/collaboratifs et d'approches avec plateformes communes utilisées par les acteurs multiples hautement efficaces en matière de transferts monétaires, de partage de ressources ou de capacités déployables à plus grande échelle et avec impact supérieur. Des exemples d'initiatives du Mouvement incluent la Plateforme de transferts monétaires commune de la Croix-Rouge des Îles Vierges britanniques et le Filet de sécurité sociale d'urgence en Turquie.

- Les méthodes de collaboration pendant la COVID-19 peuvent être **formelles** (par ex., par le biais d'un **format collaboratif de transferts monétaires**, qui, typiquement, a son propre accord et souvent sa propre structure de gouvernance) ou **plus informelles**, basées sur le **partage des fonctions, compétences/ressources ou sur l'utilisation de cadres harmonisés**, tels que le ciblage.
- Toute décision de s'engager avec d'autres acteurs de transferts monétaires est contextuelle et peut être prise en compte à la phase de préparation, d'analyse d'intervention ou de mise sur pied des transferts monétaires. Parce que les modalités partagées doivent être mises en place ou formalisées, il est nécessaire d'agir avec rapidité.
- Renseignez-vous auprès d'autres agences pour savoir s'il existe déjà des approches collaboratives pour les transferts monétaires. Pour ce faire, vous pouvez approcher le Groupe de travail sur les transferts monétaires, s'il est en place, ou les donateurs. ECHO et DFID sont d'ordinaire favorables aux approches collaboratives pour les transferts monétaires.
- Essayez de savoir s'il est nécessaire de combiner les efforts avec une ou plusieurs agences, vers un objectif ou but commun. Ceci peut être entre des agences qui travaillent dans le même secteur ou ailleurs.
- Au moins, discutez de votre travail respectif (en particulier pour les acteurs qui partagent le même donateur) et explorez les opportunités de soutien mutuel pour le bien commun. Dans bien des situations d'urgence, c'est ainsi que commence la collaboration pour les transferts monétaires.
- Tenez compte des fonctions suivantes en termes de collaboration pour les transferts monétaires pendant la COVID-19.
 - **Mise en œuvre** : une agence ou la SN a-t-elle une longueur d'avance sur un accord avec un PSF, alors que d'autres connaissent des délais importants ? Y a-t-il intérêt à utiliser un contrat commun ou au moins, à partager l'information d'évaluation ou le PSF ?
 - **Programmation** : la SN a-t-elle accès à la communauté ? La SN entretient-elle de suffisamment bonnes relations avec elle pour la charger des composantes distinctes de la mise en œuvre d'un cycle de projet, telles que l'évaluation, le ciblage, l'inscription, la communication et le suivi post-mise en œuvre ?
 - **Opérationnel** : dans quelle mesure l'accès et le besoin d'une gestion à distance a-t-elle affecté l'opérationnalité de la SN ou d'autres ? Faut-il partager certains aspects de la structure opérationnelle et RH, tels que les espaces de bureau, la logistique (ex., les véhicules) ou le personnel, entre les agences ?

Guide pour les Sociétés nationales

Établir des approches collaboratives pour les transferts monétaires pendant la COVID-19



Formats collaboratifs formels de transferts monétaires

- **Format avec mise en œuvre unique** – c'est celui où toutes les agences utilisent le même mécanisme de mise en œuvre, au moyen d'un seul contrat avec un PSF. Une agence est responsable de la mise en œuvre des transferts monétaires. Les autres agences partagent les autres fonctions distinctes de la mise en œuvre des transferts monétaires, telles que l'évaluation, le ciblage, l'inscription, la communication et le suivi post-distribution. De plus, les aspects opérationnels sont parfois partagés, comme un membre du personnel de haut niveau. Voir le **Guide ECHO** pour plus de renseignements sur le format avec simple mise en œuvre pour les transferts monétaires.
- **Format avec mise en œuvre multiple** – c'est celui où les agences peuvent utiliser le même PSF, mais avec des contrats distincts. La collaboration a alors lieu en rationalisant ou en harmonisant les autres fonctions opérationnelles ou programmatiques des transferts monétaires. Des zones géographiques différentes peuvent être assignées à chaque agence, ou des agences différentes peuvent être responsables de différentes fonctions du programme, par ex., une pour l'analyse de marché sur le programme entier, une pour l'engagement communautaire, une pour le S&E.

Types d'accords pour les formats collaboratifs de transferts monétaires

- **Consortiums** – format collaboratif entre les agences, avec un donateur partagé, qui fournit typiquement le financement par le biais d'une agence leader d'un consortium, laquelle dirige également normalement la gouvernance.
- **Alliance** – forme de collaboration plus souple, avec des relations semi-formelles et typiquement, des flux de financement distincts. La collaboration par une alliance se focalise parfois plus sur le partage et l'harmonisation des outils ou structures, pour le bien commun.

• Autres approches collaboratives pour l'assistance monétaire

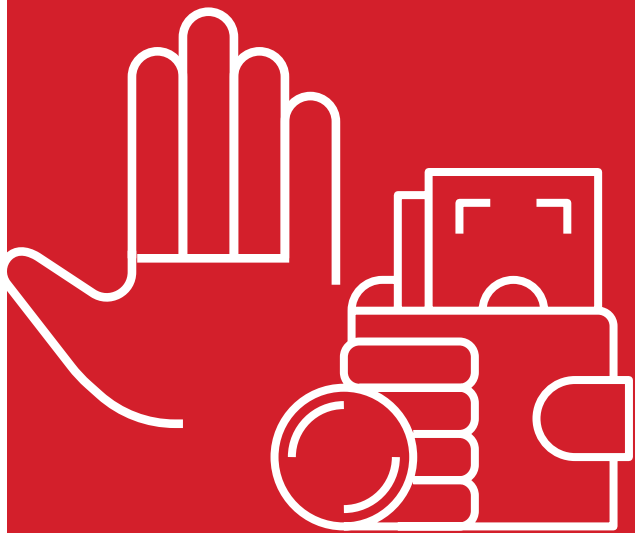
- Même si une SN choisit de ne pas collaborer formellement ou de passer un accord/contrat avec d'autres acteurs, il existe beaucoup d'autres moyens de collaborer ou simplement de coordonner les transferts monétaires qui pourraient être utiles pendant la COVID-19. Dans tous les cas, consultez en premier lieu le Groupe de travail sur les transferts monétaires.

Considérez les points suivants :

- Existe-t-il une option pour effectuer une **évaluation des transferts monétaires commune et une analyse commune pour la viabilité des transferts monétaires ? Un partage d'évaluation/d'analyse de marché, tel que l'utilisation d'une ERM (Étude Rapide de Marché) ou du GAM (Guide pour les Études de Marché) ? Un suivi en commun des prix ?** Étant donné le besoin pour le travail à distance, ceci pourrait offrir un support aux agences qui n'ont pas accès à certaines zones.
- Est-ce qu'une agence ou la SN a une **structure de ciblage** robuste qui pourrait être harmonisée à travers les agences ? Plus particulièrement, la COVID-19 peut affecter l'accès aux communautés pour déterminer les critères de sélection et donc, une harmonisation du ciblage pourrait être utile.
- Dans quelle mesure l'accès a-t-il affecté l'aptitude à engager les communautés dans la communication et la redevabilité afférentes aux transferts monétaires ? La SN, par le biais de son réseau de section et ses volontaires, peut-elle offrir une **approche commune de redevabilité et engagement des communautés pour les transferts monétaires, analyse de coût-efficacité ?**

Guide pour les Sociétés nationales

Établir des approches collaboratives pour les transferts monétaires pendant la COVID-19



- Même si l'option pour un format de mise en œuvre simple ou multiple, tel qu'un consortium, n'est pas possible, prenez en compte les autres moyens de **travailler de manière collective avec les PSF**.
 - la COVID-19 pourrait avoir affecté les capacités des PSF, des services offerts et de l'opérationnalité. Pour une SN, le temps requis pour l'appel d'offres et la mise en place du contrat avec les PSF peut parfois prendre 8-12 semaines ; d'où l'importance du **partage d'informations** sur les PSF, lorsqu'il y a une volonté de collaborer.
 - Contribuer à, ou faire le plaidoyer pour une **analyse et cartographie des PSF collaborative**
 - **La coordination est un facteur critique pour faciliter les discussions avec le secteur privé**, dans toute situation d'urgence, mais plus particulièrement pour la COVID-19.
- La SN est-elle bien positionnée pour mettre sur pied et **diriger ou codiriger un Groupe de travail sur les transferts monétaires au niveau du pays**, lorsqu'il n'en existe pas ? Au minimum, le personnel chargé des transferts monétaires de la SN doit assister aux Groupes de travail sur les transferts monétaires dans chaque contexte, pour une meilleure coordination.
- Examinez les **options pour un plaidoyer commun**, en particulier auprès des gouvernements, en soulignant l'importance de la **protection sociale et des transferts monétaires**, ou auprès du secteur privé pour les **transferts monétaires numériques**, qui s'avèrent être un moyen plus efficace pour réduire le risque de transmission pendant la COVID-19. Voir **Plaidoyer pour fournir une aide sous forme de transferts monétaires en réponse au COVID-19**.

Liens pertinents

- Réseau collaboratif de mise en œuvre des transferts monétaires
- Évaluation de la plateforme commune de transferts monétaires aux BVI et étude de cas